



Tét Város Önkormányzata
Tét, Fő u. 88. 9100-H
Tel./Fax: 96/461-134; 461-193; 561-093
E-mail: titkarsag@tet.hu

Tét Város Önkormányzat helyi sajátosságokra épülő magas hozzáadott értékű közfoglalkoztatás

2017-2018



Tartalomjegyzék

I. Vezetői összefoglaló	3
1. <i>Tevékenység rövid bemutatása története</i>	3
2. <i>A manufaktúra üzemben gyártott termékek rövid bemutatása, és térburkolási tevékenységünk ismertetése</i>	8
3. <i>Piaci helyzetelemzés</i>	10
4. <i>Tevékenység felépítése, működése</i>	11
5. <i>Tevékenységre vonatkozó jogszabályok</i>	13
6. <i>Közeljövőt érintő célkitűzések, intézkedések,..... mellyel az üzem önfenntartóvá válását kívánjuk megvalósítani</i>	13
7. <i>Tevékenység pénzügyi helyzete</i>	19
8. <i>Tevékenység hosszú távú realitásának munkaerő igénye..... és foglalkoztatási tervezete</i>	20
II. Pénzügyi terv	22
1. <i>Eredmény kimutatás</i>	29
2. <i>Mérleg</i>	31
3. <i>Beruházási terv</i>	36
4. <i>Termelési terv 2017-2022</i>	38
5. <i>Személyi költségek</i>	39
6. <i>Szolgáltatások</i>	40
7. <i>Érték csökkenés</i>	41
8. <i>Támogatás</i>	42

Magas hozzáadott értékű program

I. Vezetői összefoglaló

1. Tevékenység rövid bemutatása története:

Tét Város Önkormányzata már két éve végzi eredményesen Startmunka-mintaprogramját, helyi sajátosságokra épülő közfoglalkoztatási program keretében.

Önkormányzatunk a startmunka-mintaprogrammal a munkanélküliség csökkentésében, a foglalkoztatás elősegítésében jelentős szerepet tölt be és kíván a jövőben is betölteni, hozzájárulva ezzel a hátrányos helyzetű emberek megélhetésének, életminőségének javításához a Téti Járásban.

Célunk a nyilvántartott álláskeresők munkavállalásának elősegítése, az értékteremtő munka biztosításával. A munkaprogram keretében, munkavállalás szempontjából olyan aktív álláskeresőket kívánunk alkalmazni, akik hátrányos helyzetükből adódóan kiszorultak a munkaerőpiacról, de a közfoglalkoztatás keretében új lehetőséget kaphatnak a rendszeres munkavégzésre. A közfoglalkoztatásban résztvevők munkatapasztalatra tesznek szert, ami növeli a munkához jutásuk esélyeit a valódi munkaerőpiacon.

2015. évben a nulláról indulva kezdte meg a beton manufaktúra üzemünk tevékenységét, melynek keretében az Önkormányzat saját költségvetéséből egy használaton kívüli már 10 éve üresen álló telephelyet vásárolt meg bruttó 38 millió egyszázezer forintért. A kezdeti induláshoz a helyi sajátosságra épülő start mintaprogramunk által nyújtott forrásból kerültek beszerzésre a gépek és berendezések (beton gyártó gép, gyártósablon, kényszerbeton keverő targonca, és a beton termékek gyártásához szükséges alapanyagok). Az üzemben előállított térköveket, szegélyköveket a település balesetveszélyes járdáinak felújításához használtuk fel. 2016 évben e tevékenységünket tovább fejlesztettük, melynek köszönhetően minta járdát és több közterületet sikerült felújítanunk.

Tét Város Önkormányzata 2016 évben is a támogatáson felül közel 16 millió forint saját forrást biztosított a sikeres közfoglalkoztatási tevékenység fejlesztésére.

Járási székhelyként fontosnak tartjuk, hogy a környező településeknek példát tudjunk mutatni és minél több embert, visszavezessünk a munka világába.

Tétkő, szegélykő és betonelemek gyártása:

Tét város szegregációs Tét Ürgehegy település részen a környezet javítását kívánjuk folytatni a 2017-es évben is. A szegély és térkőből 2016. évben elsőként az egyik legnagyobb gyalogosforgalmú Rákóczi utcánk gyalogjárdáját és kapubejáróit újítottuk fel. Kiépítettük a Házasságkötő terem előtti parkolót, iskolaudvart, evangélikus temető főbejáratát.



1. kép Tét, házasságkötő terem előtti parkoló



2. kép Tét, kórház melletti balesetveszélyes járdaszakasz és parkoló kiépítése



3. kép Tét, Rákóczi utca első részének kiépítése



4. kép Tét, Rákóczi utca második részének a kiépítése



5. kép Tét, Rákóczi utca második részének kiépítése



6. kép Tét, balesetveszélyes iskolaudvar megszüntetése, térkővel történő kiépítése



7. kép Tét, iskolaudvar térkövezése

2. A manufaktúra üzemben gyártott termékek rövid bemutatása, és térburkolási tevékenységünk ismertetése.

Jelenleg az üzemünkben 5 fajta térkő gyártást végezzük 6 és 8 cm vastagságban.

- 3-as méretű TETRA KOMBI térkő
- 10 x 20-as térkő
- 20x20-as térkő
- 20x30-as térkő
- „kutyacsont” típusú térkő

A 8 cm vastag térkő főleg nagyobb teherbírású parkolók, járdák felújításához használjuk fel. A térköveken felül két fajta kerti szegélykővet gyártunk, egyenes illetve domború felülettel. A gyártási technológiánk lehetőséget nyújt anyagában és felületében színezett térkövek gyártására is. 2016 évben antracit, sárga és vörös és szürke színben gyártottunk termékeket. A termék palettánk bővítését tervezzük, melyhez új gyártó sablonok beszerzésére volna szükség.

TETRA KOMBI térkő



- *Maradék nélkül lerakható*

A TETRA KOMBI térkő felhasználása nagyban csökkenti a TETRA térkő többféle méretből adódó problémákat. A TETRA KOMBI térkő 3féle méretű köveit egyszerre gyártjuk, a rakatban **a különböző méretek egyenlő arányban találhatók meg**, így a rendelés és a kivitelezés is leegyszerűsödik, nem kell számolni a fél – és kezdőkövekkel, csak a térkő összmenyiségét kell megadni. Így a térkő lerakásánál a kövek maradék nélkül felhasználhatók.

- *Elegáns hatás*

A TETRA KOMBI térkő él letörése kisebb a hagyományos térköveknél, ezért a kövek közötti hézagok kisebbnek tűnnek, így a burkolat elegánsabb hatást nyújt.

- Természetes megjelenés

A TETRA KOMBI térkő kedvelt színei a kagylóbarna és a kagylósziürke. Ezek a színek a fehér, a barna és a sötétsziürke árnyalatok különböző arányokban tartalmazzák, a kövek mintázata a természetes kövekéhez hasonlóan erezett csíkozott.

Kerti szegélykő

A kerti szegélykő térkőből készült burkolatok lezárása, a burkolat megtámasztásához szükséges. A kerti szegélykő csak gyalogos forgalomra alkalmas, járműforgalom esetén úttesti szegélyköveket célszerű alkalmazni.

A kerti szegélykővet a **szürke mellett további színekben is tudjuk gyártani**, a térkő színével harmonizáló színekben. Így tökéletesen passzolnak a környezetükhöz.



Térkövek előnyei:

- Minden érv a térkő mellett szól

Az elmúlt években, évtizedekben látványosan elterjedt a térkövezés. Családok, cégek sokasága ismerte fel a térkő előnyeit, és döntött a különböző stílus térburkolatok mellett.

- Az év minden napján megbízható

A térkő előnyös tulajdonságainak köszönhetően télen, - nyáron flexibilis. évtizedeken át kifogástalan marad, a mozgásteréből adódóan sem fagyásra sem nagyobb erő hatására nem reped vagy sérül meg. A térkő nagy szilárdságú betonból készül, így kopásállósága kimagasló. A betonjárdával ellentétben a térkő nagyobb hőmérséklet ingadozásra sem repedezik be, nem töredezik meg vagy porlad le egy - egy darabja.

- Kiváló vízelvezető

A térkő vízelvezetése kiváló, a hézagai elnyelik az esővizet. A tökéletes vízelvezetést tovább segítik a burkolat fektetésénél térkőből kialakított hajlatok, vápák. Emellett nagyobb, egybefüggő térburkolatnál a vízelvezetést folyókák, csatornák beépítése teszi teljessé.

- Könnyen bontható

A térkő bármikor javítható, bontható. Előfordulhat, hogy a térburkolat alatt elhelyezett víz - vagy gázvezeték eltörik, a villamos - vagy távközlési kábel elromlik. A betonnal ellentétben a térkő könnyedén felszedhető, bontható. A javítás egyszerűen elvégezhető, majd a végén a térkő az eredetivel megegyező minőségben újra visszarakható.

- Környezetbarát térkő

Ha szükséges a bontás, a térkő felszedése kézzel, a környezet szennyezése nélkül megtörténhet. A térkő nemcsak környezetbarát, de költséghatékony is. Hiszen bontás esetén nincs zaj, füst, szennyezés, és nincs szükség drága gépekre, bontókalapácsokra, elszállításra. A felbontott térkő teljes egészében újra lerakható, a korábbival teljesen megegyező minőségben.

- Hosszú távú befektetés

A térburkolat kivitelezése lassabb, időigényesebb folyamat, de a végeredményt tekintve megéri a befektetett munka. A térkő a felsorolt előnyei és stílusos megjelenése tükrében hosszú távon a legolcsóbb és leghatékonyabb térburkolási megoldás.

- Térkő gyártása és minőség

A tér burkolóelőre gyártott betontermék. A tér burkolóelő gyártása a térkő gyártó üzemünkben történik. Az így készült térkő nagy szilárdságú, fagyálló, méretpontos. Az építési területen történő betonozáskor sem lehet olyan jó minőségű betont készíteni, mint amilyen a térkő anyaga: hisz helyszíni betonozáskor a hagyományos kézi keveréssel nem lehetséges a beton alkotórészeit pontosan adagolni. Transzportbeton használatkor sem lehet a beton víztartalmát jól beállítani és nehéz igazán jól bedolgozni. A térkő minősége az előregyártás miatt garantált.

3. Piaci helyzetelemzés:

Magyarországi építőipari piac fejlődése következtében a jó minőségű beton termékek iránt megnőtt a kereslet. Nagyon sok esetben térkővet, szegélykővet a gyártó és kereskedő cégek megrendelés alapján 1 – 2 hónap várakozási idővel tudnak biztosítani. A piaci keresletnek köszönhetően ezen termékek piaci ára: 15 - 20 % - os növekedést mutat. Az Önkormányzati beton manufaktúra üzemünkben az előállított késztermékeket kizárólag saját felhasználásra, beépítésre készíti. Tét Városban a felméréseink alapján 2020-ig közel 40.000 m² járdát és közterületet volna indokolt felújítani és javítani annak érdekében, hogy a biztonságos munkában (iskola óvoda) való eljutást biztosítani tudjuk. Ezen felül üzleti tervünk alapján a Tét Járás településeken kívánjuk a kiváló minőségű térkőveinket értékesíteni, melyhez az önkormányzatoktól vételi szándék nyilatkozatokkal is rendelkezünk.

- **Konkurencia bemutatása:**

Győr- Moson-Sopron megyében konkrét térkő gyártását két gazdasági társaság végzi.

- LEIER Kft. és a Barát Kő Kft.

Mindkét gyártó cégnél automatizált gépsoron történik a beton termékek előállítás. Országos értékesítési hálózatokon keresztül végzik termékeik értékesítését. A Családi Otthonteremtési Kedvezmény (CSOK) megjelenése komoly változásokat idézett elő a hazai építőiparban, már most óriási érdeklődés mutatkozik a lakások és a családi házak iránt is és ennek hatására óriási a kereslet a jó minőségű térkövek, betontermékek iránt.

A két gyártó cégektől szerzett információ alapján már az elmúlt évben is konkrét megrendelés szerint végezték a térkövek gyártását a megrendelői igények alapján. Több alkalommal a vevői igényeket csak hosszabb várakozási idővel tudták kielégíteni.

A Téli Betonüzem a fentiek alapján nem jelent konkurenciát ezen a piacon és az általunk gyártott termékek eladását sem veszélyezteti a két üzem termelése. A Téli járásban lévő önkormányzatok szándék nyilatkozatai alapján 2021-ig évi 20.000 m² térkőre és 12.000 fm szegélykőre lenne igény a települések részéről. A tervezett üzleti tervünkben sajnos ezt az igényt teljes mértékben nem is tudjuk kielégíteni, mivel saját felhasználásra is nagyon nagy igény jelentkezik. A helyi lakosság részéről is komoly keresleti igény mutatkozik.

4. Tevékenység felépítése, működése:

A beton manufaktúra üzem Tét Város Önkormányzatának tulajdonában van. 2015-ben került megvásárlásra, kimondottan a magas munkanélküli létszám foglalkoztatásának csökkentése érdekében.

A ráépülő közfoglalkoztatási projekttel a munkahelyteremtésen túl a település arculata is folyamatosan fejlődik. Szébbé, tisztábbá, lakhatóbbá varázsolhatjuk környezetünket. Úgy ítéljük meg, hogy a 2015-ben elindított projekt Tét város életében nagyfokú előrelépést jelentett és elindult az igazi városiasodás útján.

Jelenleg a beton manufaktúra üzem napi működtetése viszonylag magas élő munkaerő igényt követel meg. A jelenlegi gyártás technológiával átlagosan 20 – 25 fő foglalkoztatása indokolt.

A gyártás technológia leírása, bemutatása:

A kész beton termékeknek a következő alapanyag igénye van:

Cement 42,5 N-SR szulfátálló
Homok 0-2 osztályozott
Homok 0-4 osztályozott
Kavics 4-8 osztályozott
Procon Pave (képlékenyítő)
Procon Spezial (képlékenyítő)
Protect B (paletta védőszer)
Protect M (gépolaj)
Omnixon BL 6350 (fekete betonfesték)
Omnixon RE 7130 (piros betonfesték)
Omnixon YE 2960 (sárga betonfesték)
SIKA NB 100 (felületkezelő)

Víz

Az osztályozott homok alapanyagok a megyében működő Mosonmagyaróvári bányából kerül az üzem területén lévő fedett, frakciónként elválasztott alapanyag tárolókba. A hosszú távú megállapodásunk alapján a szállítást helyi vállalkozóval valósítjuk meg. Az alapanyag tárolóból homlokrakodóval kerülnek az alapanyagok beszállításra gyártó csarnokba. A késztermékek alapanyag előállítását kézi erővel: Metalika M 500 típusú kényszerkeverővel történik. A keverőgépre az alapanyag bejuttatása kézi lapátolással vödörök igénybevételével történik. A további alapanyagok, mint a cement, víz, képlékenyítő, betonfestékek adagolása meghatározott receptúra alapján szintén kézzel történik. Ezen munkafolyamatok átlagosan: 10 – 12 fő létszámot és viszonylag folyamatos nehéz fizikai munkát igényel.

A kész alapanyagok gyártógépbe juttatását: UK – 250 típusú betonemelő végzi.



1. kép Metalika UK -250 betonemelő

A térkő illetve betontermékek gyártása Metalika VPS – 2000 típusú félautomata vezérlésű gyártógéppel történik.



2. kép Metalika VPS – 2000 félautomata gyártógép

A térkövek, szegélykövek gyártása fa palettára történik. Egy palettára: 0,4 m² késztermék gyártható. A fa paletta mérete: 1150 x 550 x 40 mm. A gyártó gépből a késztermék paletta kiadagoló szerkezet segítségével kerül ki, innét kézi mozgatással jut az utókezelőbe, 1 – 2 nap szilárdulást követően kerülhet sor a raklapra történő elhelyezésre, és csomagolásra illetve pántolásra.

5. Tevékenységre vonatkozó jogszabályok:

A jelenleg működő beton üzemünk megfelel minden munkavédelmi, - tűzvédelmi és biztonságtechnikai előírásoknak, a gépek és berendezések minősítéssel rendelkeznek. Az üzemben gyártott kész termékek piaci értékesítéséhez szükséges CE minősítéssel nem rendelkezünk, tehát a minősítési követelményeknek való megfeleléshez szigorú gyártás technológiai előírások szükségesek, melyet sajnos a jelenlegi manufaktúris technológiával nem lehetséges elérni, ezért is meghatározó jelentőséggel bír a gyártási technológia tervezett fejlesztése.

A forgalmazás feltétele a teljesítmény-nyilatkozat ill. CE-jelölés

Az előállított termékeinknek (térekövek, szegélykövek) a CE jelet kell, hogy viseljék, ami a termékekre vonatkozó európai harmonizált szabványoknak való megfelelést jelenti:

MSZ EN 1338 (térekövek), MSZ EN 1339 (lapok), valamint MSZ EN 1340

Az Európai Unió 305/2011-es rendelete, mely az építési termékekre vonatkozik, előírja, hogy a gyártóknak rendelkezniük kell az ún. DoP-pal (angolul „Declaration of performance“), azaz teljesítmény-nyilatkozattal, melyben a gyártó nyilatkozik arról, hogy az általa szállított termékek tulajdonságai megfelelnek a vonatkozó rendeleteknek. A teljesítmény-nyilatkozat alapján a gyártónak termékeire vonatkozóan CE-jelöléssel (franciául „Communauté Européenne“) kell rendelkeznie ahhoz, hogy termékeit forgalomba hozhassa. A CE-jelöléssel nyilatkozunk arról, hogy a termékekre vonatkozóan teljesítmény-nyilatkozattal rendelkezünk. A teljesítmény-nyilatkozatban és a CE-jelölésben is megtalálhatóak a termék normatív tulajdonságai.

Ezeket a teljesítmény-nyilatkozatokat minimum 10 éven keresztül meg kell őrizni.

6. Közeljövőt érintő célkitűzések, intézkedések, mellyel az üzem önfenntartóvá válását kívánjuk megvalósítani.

2017-től szeretnénk az üzemben gyártott beton elemek minősítését elvégeztetni. A gyártott elemek kereskedelmi forgalmazását ősztől tervezzük. A későbbiek során a közmunkaprogram távlati összehangolásával a kistérségi települések közmunka programjába is épülve ezen elemek fenti településeinek önkormányzati műtárgyaiba is beépíthetőek lesznek, illetve az erre való alkalmasságuk igazolására szolgál majd a gyártott termékek minőségbiztosítását alátámasztó gyártmány minőségtanúsítvány.

A késztermékek alapanyag előállítása jelenleg kézi erővel, nagy élő munka igénnyel tud megvalósulni, melynek következménye a magas selejt, vagy nem I. osztályú minőségű késztermék előállítása. Jelenleg a gyártáshoz szükséges alapanyagok előállítása komoly odafigyelést és koncentrációt követel meg napi nyolc órán keresztül. A keverőgépbe az alapanyag bejuttatása kézi lapátolással vödörök igénybevételével történik. A további alapanyagok, mint a cement, víz, képlékenyítő, betonfestékek adagolása meghatározott receptúra alapján szintén kézzel történik. A beton termékekre vonatkozó szigorú gyártástechnológiai előírások nem engedhetik meg az emberi tévedéseket, hibákat. A tervezett gyártás technológia megvalósításával az alapanyagok (homok, kavics, cement, víz,) mind ellenőrzött keretek között jutna el a beton keverőbe, ez által azonos minőségű I. osztályú betontermék gyártása tud megvalósulni nagy mennyiségben. Az emberi hiba tényező minimálisra csökkenthető és a munkavédelmi előírások is könnyebben betarthatók és megkövetelhetők.

A megvásárolt ingatlanban közfoglalkoztatási központot alakítunk ki. A betonmanufaktúra üzem komplex felújítására, energetikai korszerűsítésére TOP-1.1.1-15 kódszámú pályázatra nyújtottunk be forrásigényt, 145 millió forint értékben.

A pályázat kizárólag infrastrukturális fejlesztést tartalmaz, melynek keretében a dolgozók részére a szociális helyiségek (öltözők, mosdók) kerülnek kialakításra az akadálymentesítési előírásoknak megfelelően, illetve külső homlokzati hőszigetelés nyílászserével együtt valósulna meg. A tetőszerkezet teljes cseréjével lehetőség adódik az épület tetejére 50 KW-os kiserőmű felszerelésére, mellyel biztosítható az épület teljes energetikai ellátása.

A magasabb hozzáadott értékű pályázat és a TOP-1.1-1-15 pályázat között nincs átfedés a fejlesztésnek köszönhetően a gyártási technológiai modernizálása önállóan is megvalósítható.

Ennek keretében az üzem és szociális helyiségei teljesen megújulnak, az üzem megfelelő lesz minden munkavédelmi, munkabiztonsági és munkaegészségügyi előírásnak.

Hosszú távon az üzemet 10 fő munkavállalóval (nem közfoglalkoztatott) szeretnénk fenntartani.

A mintaprogram eredményes folytatásához indokolt és elengedhetetlen az önkormányzat tulajdonában lévő terület és viszonylag kisebb alapterületű műhely minőségi betongyártásra történő felszerelése.

Üzemünk környezetének szépítése a célunk, hogy egy ékszerdobozzá váljon a Téli Járásban, illetve a Téli kistérségben.

A gyártás technológia modernizálása részbeni automatizálása érdekében az alábbi berendezések, gépek beszerzése indokolt az alábbi táblázat és részletes leírás szerint:

METALIKA gépek felhasználásával teljesítmény és választéknövelés célú fejlesztés tervezete:

A gyártási technológiai fejlesztés elsődleges célja a magas élő munka igény csökkentése az emberi hibaforrások lehetőségének minimalizálása és a magasabb I. osztályú betontermékek előállítása.

Hosszabb távú célkitűzés a jelenleg közfoglalkoztatottként dolgozó munkatársak alkalmazottként történő foglalkoztatása szakmunkásként piaci bérszinvonalon.

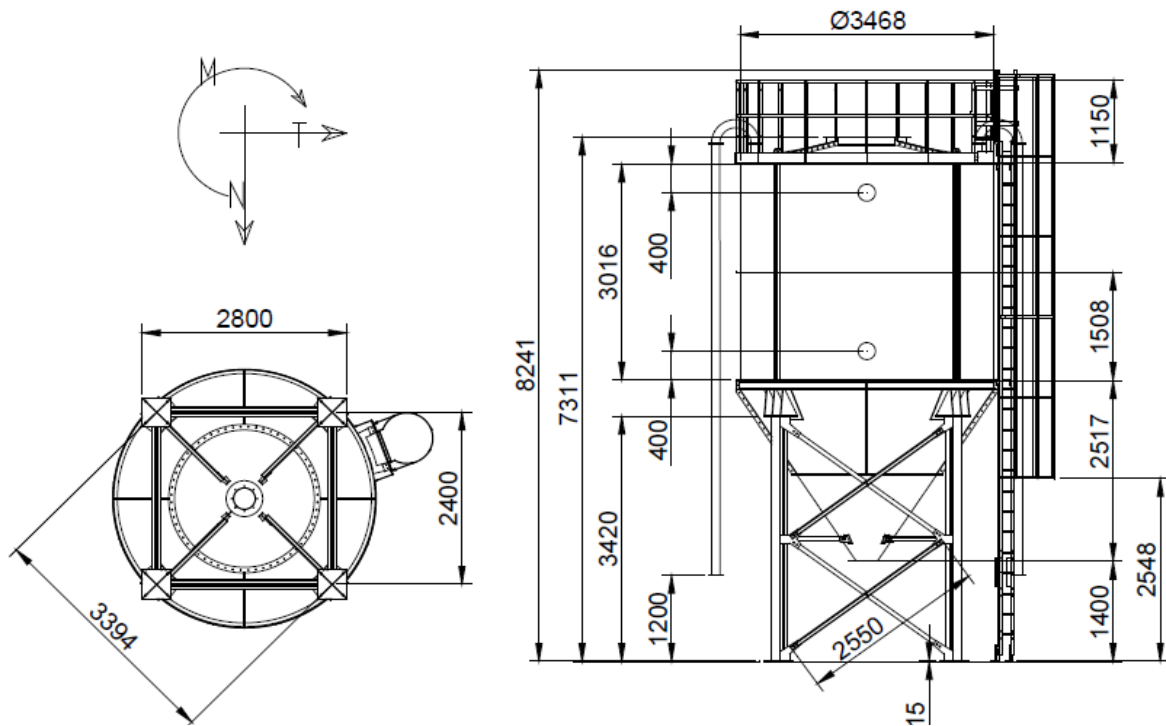
sor	megnevezés	ára	db	mennyiség
1.	VPS 2000 STANDARD AUTOMATIZÁLÁSA	15 000,00 €	1	15 000,00 €
2.	Cementsiló cementcsigával, kiegészítővel	22 000,00 €	1	22 000,00 €
3.	MBT-750V/2 betongyár (2 frakciós)	54 350,00 €	1	54 350,00 €
4.	Szállítószalag MBT750V/2 és VPS2000 közé (magbeton)	6 500,00 €	1	6 500,00 €
5.	PP-20 összeszedő lift (fésűs tárolóra rakja)	13 000,00 €	1	13 000,00 €
6.	SP-20 kitárazó lift	14 000,00 €	1	14 000,00 €
7.	P-20 Fésűs tároló	600,00 €	25	15 000,00 €
8.	Conveyor pálya VPS 2000 és PP-20 közé	6 500,00 €	1	6 500,00 €
9.	Conveyor pálya SP-20 és rakatképző közé	6 500,00 €	1	6 500,00 €
10.	Raklapkésztő és kötegelő állomás	31 000,00 €	1	31 000,00 €
11.	Gyártópaletták VPS2000-hez	40,00 €	500	20 000,00 €
12.	Szerelés, beüzemelés	1 500,00 €	1	1 500,00 €
13.	Összesen			205 350,00 €

1. A VPS 2000 AUTOMATIZÁLÁSA:

A VPS-2000 automatikával való ellátása után a gép termelékenysége 250 m²/h-ről 400 m²/h-re emelkedik. De ez mellett fontosabb szempont, hogy a gyártási lépéseket (adagolás időpontja, adagolás ideje, adagolási mozgás száma, préselés ideje, intenzitása, vibrálások száma, ideje) nem dolgozó határozza meg és indítja, azok nem ezért változnak, mert előre megadott paraméterek határozzák meg. Ebből kifolyólag kisebb a változás lehetősége a gyártási folyamatban, nem változik a minőség az emberi beavatkozás kizárása miatt. Kevesebb a selejt, állandó a minőség. Az automatizálás során PLC-PC alapú vezérlést kap, az elektromágneses mozgató szelepek és vezérlőszelepek lecserélésre kerülnek.

2. CEMENTSILÓ 35 m³, CEMENTCSIGÁVAL, KIEGÉSZÍTŐKKEL

A cementsiló használatának előnye, hogy a 20 kg-os cementzsákok kézi mozgatását kiváltja. Nem áll fent a cementzsákok sérülésének, nedvesség behatásának és ezzel a cement anyagi veszteségének veszélye, továbbá így oldható meg a vezérléssel ellátott keverőgép állandó és üzembiztos cementellátása. Az ömlesztett cement beszerzési ára alacsonyabb és fajlagos szállítási költsége is. A cementsiló célszerű az üzemépület mellett kívül elhelyezni, egyrészt mérete miatt másrészt ezzel sem vesz el helyet a beltéri hasznos gyártófelületből a cementtárolás



CEMENTSILÓ paraméterei:

Teljes térfogat: 35 m³

Átmérő: 3500 mm

Magasság: 8300 mm

Tartozékai: cementcsiga, porszűrő, létra, korlát, töltőcső, túlnyomásszelep, alsó elzáró pillangószelep, felületkezelve.

3. MBT-750V/2 BETONGYÁR (2 FRAKCIÓS)

Az MBT-750V/2 betonkeverő központ automata üzemmódban keveri a betont az előre megírt receptek szerint. A kavicsbetöltést géppel kell elvégezni. A cementet silóból cementcsigán keresztül vételezi. A kész betont szállítószalag juttatja a prés gépbe.

MBT750V/2 MŰSZAKI PARAMÉTEREK:

Kapacitás	15m ³
Keverő űrtérfogata	750l
Keverési mennyiség	0.33m ³ (800kg)
Kavics mérlegelés	Igen
Cement mérlegelés	Igen



Átfolyás mérő óra	Igen	
Kavicsfrakciók száma	2	
Kavicszsebek térfogata	2x2,5m ³	
Kiengedési magasság	1.4m	
Automata üzemmód	Igen	
Méret	7x2,1x3,5m	
Össz. teljesítmény felvétel (háromfázisú)	23 kW	
Tömeg	5,5t	

4. SZÁLLÍTÓSZALAG MBT750V/2 ÉS VPS2000 KÖZÉ (MAGBETON)

A szállítószalag feladat az MBT 750V/2 keverőgépből a beton eljuttatása a VPS-2000 prégép előtároló tartályába. Működése automatikus, minden keverési ciklus végén, az ürítő ajtó nyitása előtt bekapcsol és meghatározott (állítható) idő után kikapcsol.



5. PP-20 ÖSSZESZEDŐ LIFT (FÉSŰS TÁROLÓRA RAKJA)

A PP-20-as összeszedő lift 10 db 1000x400 mm méretű gyártópalettát emel fel 10 szinten. Egy fésűs tárolót helyez be a villás targonca, amikor megtelt a PP-20-s gép, és egyszerre kiemeli az összes gyártópalettát. Egy karra 1 db gyártópaletta kerül. A targonca a fésűs tárolót elszállítja arra a helyszínre, ahol a termékek megkötnek annyira, hogy eltávolíthatók legyenek a gyártópalettáról és rakatot lehessen képezni belőlük. A PP-20-as összeszedő liftet a VPS-2000-es gép automatika vezérli.



6. SP-20 KITÁRAZÓ LIFT

Az SP-20-as kitárazó lift feladata, hogy a fésűs tárolón levő palettákat kiemelje és egy görgős pályára helyezze, hogy azokról eltávolíthatók legyen a késztermék a rakatképzéshez, csomagoláshoz. A kitárazó liftbe a targonca helyezi be a megkötött késztermékeket tartalmazó fésűs tárolókat, majd szállítja el az üres fésűs tárolókat a PP-20-as összeszedő liftbe.



7. P-20 FÉSŰS TÁROLÓ

A fésűs tároló előnye, hogy magassági irányba tároljuk a gyártópalettákat, ezért helyfelület spórolunk vele. Alsó vízszintes lábaiba csúszik bele a villás targonca villája, és szállítja el. A fésűs tárolók mennyiségét a tervezett betonelem gyártási mennyiséghez kell igazítani.



8. CONVEYOR PÁLYA VPS-2000 ÉS PP-20 KÖZÉ

A conveyor pálya a VPS-2000 és PP-20 közé az összeszedő lift kiszolgálása miatt kell, mivel a standard görgős pálya nem alkalmas.



9. CONVEYOR PÁLYA AZ SP-20 ÉS RAKATKÉPZŐ KÖZÉ

Erre a conveyor pályára helyezi rá a fésűs tárolóról leemelt gyártópalettákat a SP-20-as gép, és továbbítja a rakatképző felé. A rakatképző utáni szakaszon gyűlnek össze a már üres gyártópaletták.



10. RAKLAPKÉSZÍTŐ ÉS KÖTEGELŐ ÁLLOMÁS

A raklapkészítő és kötegelő állomáson az SP-20-as kitárazó gépből érkező gyártópalettáról szedi le a megkötött betonelemeket és helyezi egy EUR raklapra. Amint elérte a kívánt magasságot, pántoló géppel kell rögzíteni a rakatot. A megfelelő teherbírással rendelkező görgős továbbító pálya végébe lehet tovább juttatni a kész rakatot, ahonnan targonca szállítja el a raktárba. A raklapkészítő gép pneumatikus karjait nyomógombbal irányítja a dolgozó. Fel-le mozgását elektromos motor végzi. Szorító



ereje állítható.



Célunk még, hogy a minősítést követően piaci szeplőként értékesíteni az elkészült térköveket, illetve szegélyköveket. Helyi vállalkozó szándék nyilatkozata alapján együttműködné az Önkormányzattal viszonteladó és forgalmazóként.

A környező településekkel megállapodás kötése kerület, a helyi intézmények illetve balesetveszélyesebb közterületek felújítására a Téli beton manufaktúra által előállított térkövekből.

7. Tevékenység pénzügyi helyzete

A beton üzem tevékenységét 2015 év végén kezdte meg, a helyi sajátosságú mintaprogram által kapott pénzügyi támogatásból, illetve az önkormányzat által biztosított 40 millió forintból. Több mint egy év termelési tapasztalattal rendelkezünk már. 2016-ban ráépülő mintaprogram keretében végeztük a tevékenységünket a program és az önkormányzat pénzügyi támogatásából. Jelenleg a betonüzem 25 fő közmunkással végzi a termelési és a hozzá szorosan kapcsolódó feladatokat. A közfoglalkoztatási tevékenységgel a magyarországi átlagnál magasabb szintű magasabb hozzáadott értékű tevékenységet végzünk. A folyamatos gyártási tevékenységhez az alapanyagok beszerzése és a közfoglalkoztatotti bér kifizetés nagyrészt támogatásból valósult meg az elmúlt kettő évben és ehhez az önkormányzat plusz önrészt és plusz saját erőforrásokat is biztosított. A biztonságos munkavégzés feltételeinek megteremtése érdekében is fontos, az üzem technológiai fejlesztése, illetve a gyártástechnológia modernizálása. A jelenlegi tech

A költség hatékonyság megteremtéséhez, a piaci értékesítéshez, a kisebb élő munka ráfordításhoz indokolt és elengedhetetlen az önkormányzat tulajdonában lévő terület és viszonylag kisebb alapterületű műhely minőségi betongyártásra történő felszerelése.

A betonelem-gyártó manufaktúra üzem gyártástechnológiájának fejlesztéséhez tervezünk egy METALIKA gyártmányú árajánlatokban is szerepeltetett betonkeverő gép, cementtároló és kiegészítő berendezések beszerzését, mellyel minőségi, piacképes precíz adagolású termékeket tudnánk előállítani. A gépek beszerzése a minősítés elengedhetetlen feltétele.

A fentiek miatt szükséges a magas hozzáadott értékű programból a támogatás biztosítása.

Az üzleti tervünkben hosszú távú tevékenységet tervezünk 10 fő munkavállaló részére piacképes jövedelemmel és biztos munkahellyel.

A magas hozzáadott értékű program megvalósításához nélkülözhetetlen további beszerzések:

A városvezetés kiemelt céljai között szerepel a regisztrált munkanélküliek számának drasztikus csökkentése, melynek keretében tudjuk folytatni betonüzemünk tevékenységét magas színvonalon. A feladatok hosszú távú megvalósításához, fejlesztéséhez elengedhetetlen a pályázatban betervezett alapanyagok és gépek, berendezések beszerzése.

Az alábbi alapanyagok beszerzését tervezzük:

- 0-4 OH osztályozott homok
- 4-8 OK osztályozott kavics, gyöngykavics
- 0-16 OHK osztályozott homokos kavics
- Cement 42,5 N-SR saválló
- Beton minimum minőségi elvárása C16, azaz 300 kg cement/1m³

8. Tevékenység hosszú távú realitásának munkaerő igénye és foglalkoztatási tervezete:

Üzleti tevékenységünket a precíz, átgondolt tervezés előzte meg már több mint másfél éves gyakorlat tapasztalatok alapján. Azt túlzó volna kijelenteni, hogy az eddigi munkánk és tevékenységünk során nem voltak nehézségeink és nem jelentkeztek problémák. A foglalkoztatás terén sajnos több olyan személy is megfordult a közfoglalkoztatottak között 2015 évtől akikre ilyen jellegű feladatot (beton gyártói feladat üzemi körülmények között) nem lehetett egyszerűen végeztetni. Már körvonalazódik azon közfoglalkoztatásban lévő munkavállalók személye akikre az üzemi, termelési munkánkat szeretnénk alapozni és hosszú távon végezni.

A foglalkoztatás terén megvalósítandó terveink:

A Győr-Moson-Sopron Megyei Kormányhivatallal való együttműködés alapján 2017. februárjában OKJ-s 800 órás képzést indítunk el, betonszerkezet-készítő, betonelem gyártó szakmában. Felmérésünk alapján 13 fő közfoglalkoztatott beiskolázását fogjuk megvalósítani, 320 óra elméleti képzésben és 480 óra gyakorlati oktatásban. Mind az elméleti és gyakorlati képzést Tét város településén a betonmanufaktúra üzemben fogjuk elvégezni.

A képzésnek köszönhetően az üzemben a munkavégzést és az irányítást is szakképesítéssel rendelkező dolgozók fogják végezni.

Az üzemben lévő betongyártó berendezések egyéb kiegészítők lehetőséget nyújtanak a teljes körű szakmai oktatásra. Fontos szempont, hogy a jelenleg alacsonyabb iskolai végzettségű, szakképzettséggel nem rendelkező személyeket is be tudjuk iskolázni, ennek megfelelően hosszú távon tudjuk foglalkoztatni garantált minimál, illetve garantált szakmunkás bérért.

A jelenlegi közfoglalkoztatottaink, illetve a továbbfoglalkoztatni kívánt dolgozóink között nagyon sokan szociálisan hátrányos helyzetben vannak, nagyon sokan önhibájukon kívül. Önkormányzatunknak fontos, hogy az ilyen személyek részére is biztos megélhetést nyújtó, munkalehetőséget tudjunk biztosítani. A szakmunkájukkal értékteremtő munkát végeznek, ezen személyek részére nem szükséges szociális segélyt nyújtanunk. 2017. május 1-től 2018. április 30-ig 25 fővel tervezzük az üzemben a betongyártást, az új beton elem gyártó gépekkel, várhatóan 2017. év végén tudjuk termelésbe állítani, várhatóan a betanulási idő több hónapot vesz igénybe. 2018. második félévétől az új gyártástechnológiának köszönhetően 10-15 fő foglalkoztatotti létszámmal számolunk. Ezek közül minimum 5 főt már önkormányzati alkalmazottként fogunk foglalkoztatni.

II. Pénzügyi terv

A pénzügyi tervünkből kimutatható, hogy piaci értékesítés bevezetésével az üzleti tevékenységünkből már 2018. évtől nyereségünk realizálódik, melyet további fejlesztésekre és esetleges munkabér fejlesztésre szeretnénk felhasználni. Tét Város Önkormányzata járási székhelyközpont, 19 település tartozik a hátrányos helyzetű járáshoz. Előzetes piackutatást végeztünk, az önkormányzatoknál, azzal kapcsolatban, hogy a betonüzemünkben előállított

termékekre igényt tartanak-e településük fejlesztése érdekében. A felmérés eredménye azt mutatta ki, hogy a kezdeményezésünk nagyon pozitív hozzáállást tükröz, minden település igénybe venné szolgáltatásunkat. Ehhez a települések szándéknyilatkozatot is tettek, melyet mellékelünk üzleti tervünkhöz.

2020-ig a települési önkormányzatok részére közel 110 000 m² –nyi térkő igény merült fel.

A tervezett fejlesztés ütemezése:

A betonüzemünk 2015-ben létesült, részben barnamezős beruházásként, melyhez az önkormányzat saját költségvetéséből külön kormányzati engedéllyel 38 millió forintért vásárolt egy használaton kívüli, 10 éve üresen álló, elhagyott ipari területet. A betongyártási tevékenység megkezdéséhez a START helyi sajátosságra épülő mintaprogram nyújtott további pénzügyi fedezetet illetve biztosított a közfoglalkoztatotti létszámot. 2016. évben ráépülő mintaprogramként végeztük az üzemben a gyártási tevékenységünket és az így előállított térköveket, szegélyköveket saját településünk fejlesztésére használtuk fel. Jelenleg az üzemünk nagyon magas humán erőforrást igényel, mivel a gyártó gépen kívül minden kézi erővel történik, ezért is van szükség a viszonylag magas 25 fő foglalkoztatására. Az üzemben napi 4-5 m³ alapanyag feldolgozása történik, mely nagyon komoly fizikai erőt vesz igénybe, lapáttal, vödörrel végezzük a betonkeverőbe a szárazanyag bejuttatását. 2017. első félévében az üzemi termelést tovább kívánjuk folytatni, a szakképzéssel párhuzamosan, (a gyakorlati képzés az üzemben és Tét városában történik) a magas hozzáadott értékű programmal a gyártási technológiát kívánjuk fejleszteni, a gépek beszerzése a megrendeléstől számított 3 hónap, ezután következhet a beüzemelés és próbagyártás. Az új gépek beüzemelésével párhuzamosan a jelenlegi technológiával a gyártás folytatódik. Az új gépek üzembe állításával a forgalmazáshoz szükséges minősítést is meg tudjuk kérni, a piaci értékesítésre is lehetőség nyílik és drasztikusan csökkenni fog a selejtes késztermékek mennyisége. 2018. második félévétől az üzemet teljes kapacitással szeretnénk üzemeltetni. A technológiai fejlesztés az üzemen belül valósul meg, ezáltal a tevékenység nem építési engedély köteles tevékenységnek minősül, melyről a nyilatkozatot a Téti Közös Önkormányzati Hivatal jegyzője, mint I. fokú építésügyi hatóság.

Elkészítettük a magas hozzáadott értékű program megvalósításához szükséges gépi beruházás középtávú üzleti tervét. Az üzleti tervben számba vettünk valamennyi beruházási és működési ráfordítást, valamint megterveztük a működés során létrejövő késztermékek hasznosításából várható bevételeket és eredményeket.

A tervezés során felhasználtuk a közel 1 éves működés során szerzett tapasztalati adatokat, valamint figyelembe vettük a technológia fejlesztése révén elérhető hatékonyság növekedéséből származó előnyöket is. Az új technológia bevezetésével jelentős élőmunka ráfordítás (kézi munkavégzés) váltható ki, amelynek eredményeként csökkenő létszámgigény mellett növekedhet a termelési volumen. Mindezek eredményeként csökken a késztermékek fajlagos előállítási költsége, javul a gyártott késztermékek piacképessége.

Üzleti elképzeléseink szerint a késztermékeinket az első 1-2 évben elsősorban a városi járdák térburkolására kívánjuk felhasználni, majd a termékek minősítését követően megkezdődne azok piaci értékesítése a Járás települései és lakossága részére.

A pénzügyi tervünkből kimutatható, hogy piaci értékesítés bevezetésével az üzleti tevékenységünkből már 2018 évtől nyereségünk realizálódik, melyet további fejlesztésekre és esetleges munkabér fejlesztésre szeretnénk felhasználni.

Az üzleti terv elkészítésekor az alábbi feltételekből indultunk ki:

1.) A termékek piaci helyzete, piaci igények

Az új beruházás megvalósítása esetén a térkő gyártó üzemünk minőségi szempontból versenyképes terméket képes gyártani. A késztermékeink választéka, műszaki paraméterei megegyeznek a piacon található termékek műszaki színvonalával.

A gazdasági számításaink szerint a termékeinket alacsonyabb költségszinten tudjuk előállítani, amely a piaconál alacsonyabb árszínvonalon történő értékesítést tesz lehetővé.

Tét Városa kb. 40.000 m² járdaterület burkolását tervezi az elkövetkező években, melyhez nagyrészt leköti az üzem kapacitását.

A környező települések már jelezték hasonló igényeiket, így a Járás települései és lakossága által támasztott igények teljeskörűen lefedik a termelést.

Ez a helyzet egy stabil piaci helyzetet teremt az üzem termékei számára, a termékek értékesítésével kapcsolatos piaci nehézségekkel nem kell számolnunk.

A piaci igényekkel összhangban határoztuk meg az üzleti tervben a termelés volumenét és összetételét.

Termelési terv							
Termékek	Me.e.	2017	2018	2019	2020	2021	2022
Szürke térkő	(m ²)	4 800	18 000	18 000	18 000	18 000	18 000
Színes térkő	(m ²)	0	2 000	2 000	2 000	2 000	2 000
Szegélykő	(db)	7 500	30 000	30 000	30 000	30 000	30 000

2.) Beruházás finanszírozási háttere

- Önerő:

TÉT Városa önerőből 38 millió Ft bekerülési értéken megvásárolt egy üzemépületet, amely alkalmas a termelő tevékenység folytatására.

- Költségvetési támogatás

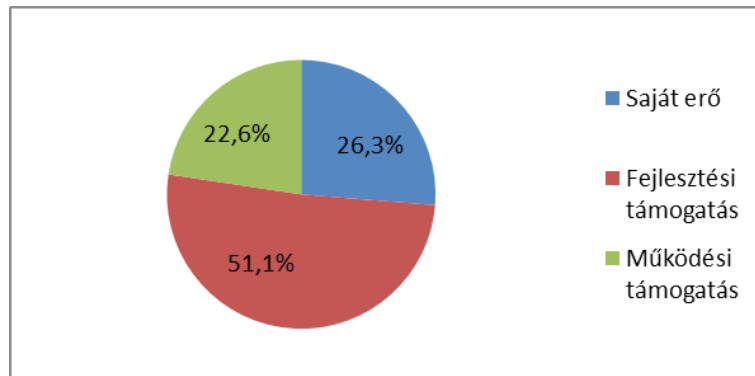
A korszerű gyártástechnológia megteremtése meghaladja a város anyagi lehetőségeit, ezért annak finanszírozására a „Magas hozzáadott értékű program” keretében támogatási kérelmet nyújtunk be.

Költségevetési támogatási igényünk az alábbi tételekből tevődnek össze:

Támogatás megnevezése	2017. év
Gépbeszerezés	66 036 645
Gyártósablon	7 821 930
Fejlesztési támogatás összesen:	73 858 575
Munkaruha és védőruha	942 817
Alapanyag beszerzés	21 826 855
Egyéb működési költségek	9 945 593
Működési célú támogatás	32 715 265
Támogatás összesen:	106 573 840

A támogatás elnyerése esetén lehetővé válik a város számára egy korszerű, hatékonyan és eredményesen működtethető térkő gyártó manufaktúra felépítése.

A beruházás finanszírozásának összetételét az alábbi grafikon szemlélteti:



3.) Személyi ráfordítások alakulása

A jelenleg is folyó gyártási tevékenységet a korszerűtlen technológia miatt jelentős élők munkára ráfordítás mellett végezzük. Közfoglalkoztatás keretében 25 fő munkavállaló végzi ezt a tevékenységet.

2017 és 2018. első 5 hónapjában még közfoglalkoztatottakkal kívánjuk a termelést folytatni, de 2018. évben az új gépi technológia révén már megteremtődnek a hatékonyabb munkavégzés feltételei.

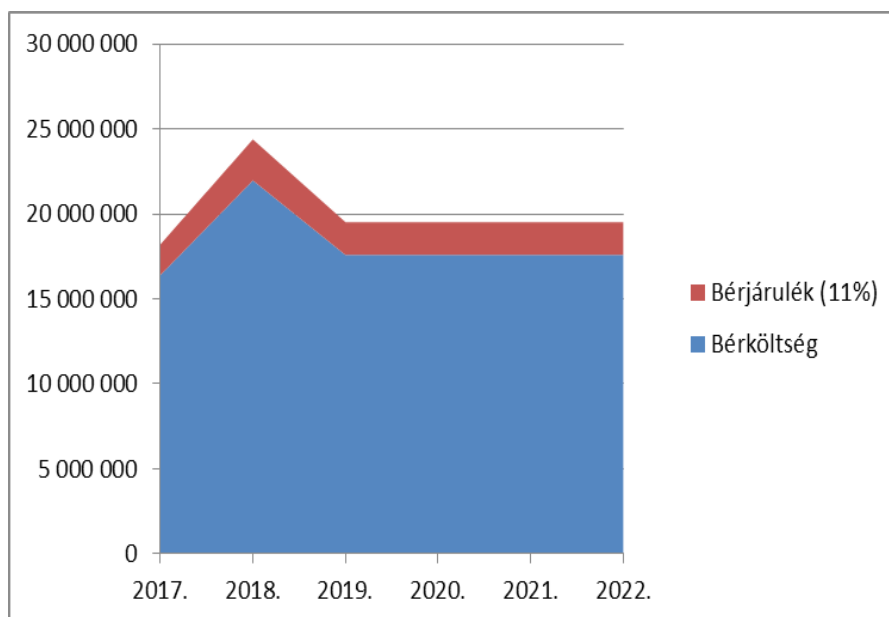
A beruházás megvalósítása esetén 2018. októbertől a termelésben részt vevő létszám 10 főre csökkenthető.

A bérköltségek és járulékok tervezett alakulását az alábbi táblázat szemlélteti:

	2017. év		2018. év		2019. év		2020. év		2021. év		2022. év	
Működési hónap	7		7		12		12		12		12	
Létszám terv	Létszám	Havi bér	Létszám	Havi bér	Létszám	Havi bér	Létszám	Havi bér	Létszám	Havi bér	Létszám	Havi bér
Szakképzett létszám (fő)	0	0	2	180 500	2	180 500	2	180 500	2	180 500	2	180 500
Nem szakképzett létszám (fő)	0	0	8	138 000	8	138 000	8	138 000	8	138 000	8	138 000
Közfoglalkoztatottak	25	16 401 560	25	11 715 400								
Létszám összesen:	0		10		10		10		10		10	

Bérköltség		16 401 560		21 970 400		17 580 000		17 580 000		17 580 000		17 580 000
Bérijárulék (11%)		1 804 172		2 416 744		1 933 800		1 933 800		1 933 800		1 933 800
Személyi költségek összesen:		18 205 732		24 387 144		19 513 800		19 513 800		19 513 800		19 513 800

A személyi jellegű ráfordítások középtávú alakulását az alábbi grafikon szemlélteti:



4.) Gyártmányok önköltsége

Műszaki normák figyelembe vételével elkészítettük az üzem fő termékei önköltségének kalkulációját.

A jelenleg ismert piaci árak figyelembe vételével a termékek előállításához szükséges anyagköltségek az alábbiak szerint alakulnak:

Receptúra 1 m³ alapanyaghoz: szürke térkő

Mennyiség	M.egys.	Adalékok megnevezése	Bruttó egységár	Anyagköltség
340	kg	Cement 42,5 N-SR sulfátálló	36,703	12 479
0,26	m ³	Homok (0-4)	8400	2 184
0,67	m ³	Homok (4-8)	9350	6 265

0,07	m ³	Homok(0-2)	5743	402
5	kg	Képlékenyítő	370	1 850
0,1	m ³	Víz	1270	127
Alapanyagköltség				23 307
1m ³ anyagból előállítható térkő (m ²)				15
1 m² térkő bruttó anyagköltsége				1554

Receptúra 1 m³ alapanyaghoz: színes térkő

Mennyiség	M.egys.	Adalékok megnevezése	Bruttó egységár	Anyagköltség
340	kg	Cement 42,5 N-SR sulfátálló	36,703	12 479
0,26	m ³	Homok (0-4)	8400	2 184
0,67	m ³	Homok (4-8)	9350	6 265
0,07	m ³	Homok(0-2)	5743	402
5	kg	Képlékenyítő	370	1 850
0,1	m ³	Víz	1270	127
8	kg	Színezőanyag (betonfesték)	685,8	5 486
Alapanyagköltség				28 793
1m ³ anyagból előállítható térkő (m ²)				15
1 m² térkő bruttó anyagköltsége				1920

Receptúra 1 m³ alapanyaghoz: szürke szegélykő

Mennyiség	M.egys.	Adalékok megnevezése	Bruttó egységár	Anyagköltség
340	kg	Cement 42,5 N-SR sulfátálló	36,703	12 479
0,26	m ³	Homok (0-4)	8400	2 184
0,67	m ³	Homok (4-8)	9350	6 265
0,07	m ³	Homok(0-2)	5743	402
5	kg	Képlékenyítő	370	1 850
0,1	m ³	Víz	1270	127
Alapanyagköltség				23 307
1m ³ anyagból előállítható szegélykő (db)				95
1 m² szegélykő bruttó anyagköltsége				245

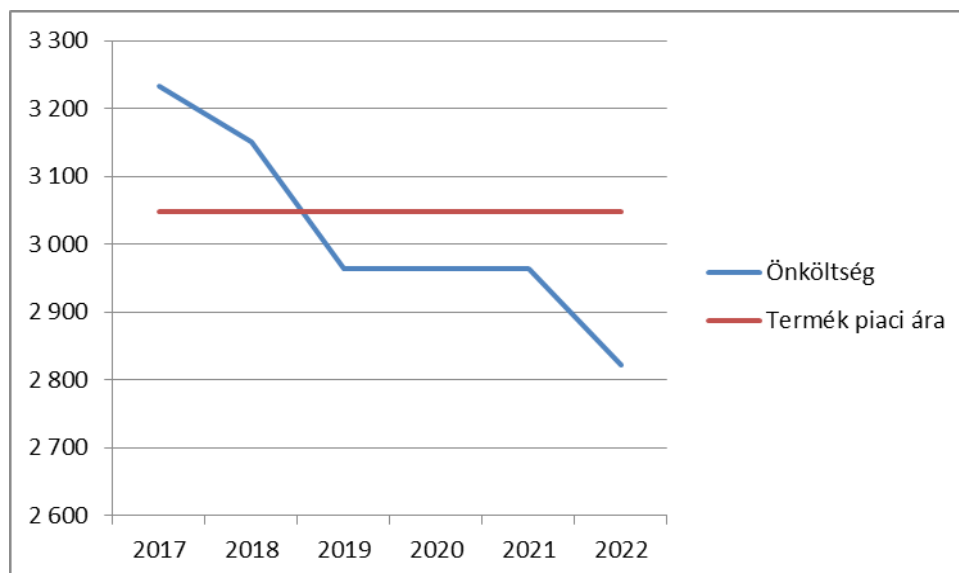
Az üzem termelő tevékenységében legnagyobb volument képviselő szürke térkő esetében elkészítettük a termék önköltségének kalkulációját. Az önköltség számításakor figyelembe vettük a termék előállításához közvetlenül kapcsolódó tevékenységek várható költségeit (közvetlen anyagköltség, közvetlen személyi költség, amortizáció, csomagolási költség, egyéb közvetlen költség). A termelő tevékenység tervezett volumene alapján kiszámítottuk a termék várható önköltségét.

Az adatokból egyértelműen levezethető, hogy a korszerű berendezés beszerzése esetében a piaci árakhoz viszonyítva 3-8 %-os pozitív eredmény keletkezik. Így az üzem versenyképes árakon képes termékeit a piacra juttatni.

térkő önköltsége	2017	2018	2019	2020	2021	2022
Anyagköltség	1 554	1 554	1 554	1 554	1 554	1 554
Személyi költség	1 000	938	751	751	751	751
Értékcsökkenési leírás	616	597	597	597	597	455
Egyéb közvetlen költség	62	62	62	62	62	62
Önköltség	3 232	3 151	2 964	2 964	2 964	2 822
Átlag termék piaci ára	3 050	3 050	3 050	3 050	3 050	3 050

Fedezeti összeg	-184	-103	84	84	84	226
Fedezeti összeg %-a	-5,71%	-3,28%	2,83%	2,83%	2,83%	8,01%

A sűrke térkő termék jövedelmezőségét az alábbi ábra szemlélteti:



5.) Egyéb tervezést megalapozó információk

- Az üzleti tervet változatlan árak alkalmazásával készítettük el, inflációs rátával nem számoltunk.
- A személyi jellegű ráfordítások esetében a 2018. évtől alkalmazandó legkisebb munkabérek összegét vettük figyelembe.
- A személyi juttatások tervezésekor 11 %-os közteherrel számoltunk.
- A működési célú támogatások esetében a költségekkel azonos összeget szerepeltettünk a támogatás címén bevételként.
- Fejlesztési célú támogatások esetében bevételként az támogatásból megvalósult eszközre elszámolt amortizációs költséggel azonos összeget vettünk figyelembe.

- A még el nem számolt amortizációra jutó támogatás összegét a mérlegben a passzív időbeli elhatárolások között mutattuk ki.

1. Eredmény kimutatás:

2017. évi Start-munkaprogram (közfoglalkoztatás)	2017	2018	2019	2020	2021	2022
Eredmény kimutatás	Ft	Ft	Ft	Ft	Ft	Ft
01. Közhatalmi eredményszemléletű bevételek						
02. Eszközök és szolgáltatások értékesítése nettó eredményszemléletű bevételei	17 940 000	75 000 000	75 000 000	75 000 000	75 000 000	75 000 000
03. Tevékenység egyéb nettó eredményszemléletű bevételei						
I. Tevékenység nettó eredményszemléletű bevétele (01+02+03)	17 940 000	75 000 000	75 000 000	75 000 000	75 000 000	75 000 000
04. Saját termelésű készletek állományváltozása						
05. Saját előállítású eszközök aktivált értéke						
II. Aktivált saját teljesítmények értéke (±04+05)	0	0	0	0	0	0
06. Központi működési célú támogatások eredményszemléletű bevételei	23 705 183	14 898 715	14 771 715	14 771 715	14 771 715	11 078 786
07. Egyéb működési célú támogatások eredményszemléletű bevételei						
08. Különféle egyéb eredményszemléletű bevételek						
III. Egyéb eredményszemléletű bevételek (06+07+08)	23 705 183	14 898 715	14 771 715	14 771 715	14 771 715	11 078 786
09. Anyagköltség	9 296 700	39 162 000	39 162 000	39 162 000	39 162 000	39 162 000
10. Igénybe vett szolgáltatások értéke	10 299 823	3 974 600	3 974 600	3 974 600	3 974 600	3 974 600
11. Eladott áruk beszerzési értéke						
12. Eladott (közvetített) szolgáltatások értéke						
IV. Anyagjellegű ráfordítások (09+10+11+12)	19 596 523	43 136 600	43 136 600	43 136 600	43 136 600	43 136 600
13. Bérköltség	16 401 560	21 970 400	17 580 000	17 580 000	17 580 000	17 580 000
14. Személyi jellegű egyéb kifizetések						
15. Bérjárulékok	1 804 172	2 416 744	1 933 800	1 933 800	1 933 800	1 933 800
V. Személyi jellegű ráfordítások (13+14+15)	18 205 732	24 387 144	19 513 800	19 513 800	19 513 800	19 513 800
VI. Értékcsökkenési leírás	3 842 929	15 371 715	15 371 715	15 371 715	15 371 715	11 678 786

VII. Egyéb ráfordítások						
A) Tevékenység eredménye (I±II+III-IV-V-VI-VII.)	0	7 003 256	11 749 600	11 749 600	11 749 600	11 749 600
16. Kapott (járó) osztalék és részesedés						
17. Kapott (járó) kamatok és kamatjellegű eredményszemléletű bevételek						
18. Pénzügyi műveletek egyéb eredményszemléletű bevételei						
VIII. Pénzügyi műveletek eredményszemléletű bevételei (16+17+18)	0	0	0	0	0	0
19. Fizetendő kamatok és kamatjellegű ráfordítások						
20. Részesedések, értékpapírok, pénzeszközök értékvesztése						
21. Pénzügyi műveletek egyéb ráfordításai						
IX. Pénzügyi műveletek ráfordításai (19+20+21)	0	0	0	0	0	0
B) Pénzügyi műveletek eredménye (VIII-IX.)	0	0	0	0	0	0
C) Szokásos eredmény (±A±B)	0	7 003 256	11 749 600	11 749 600	11 749 600	11 749 600

2. Mérleg:

2017. évi Start-munkaprogram (közfoglalkoztatás)	2017	2018	2019	2020	2021	2022
Mérleg	Ft	Ft	Ft	Ft	Ft	Ft
Eszközök						
A) Nemzeti vagyonba tartozó befektetett eszközök	100 015 646	84 643 931	69 272 216	53 900 501	38 528 786	26 850 000
I. Immateriális javak	0	0	0	0	0	0
1. Vagyoni értékű jogok						
2. Szellemi termékek						
3. Immateriális javak értékhelyesbítése						
II. Tárgyi eszközök	100 015 646	84 643 931	69 272 216	53 900 501	38 528 786	26 850 000
1. Ingatlanok és kapcsolódó vagyoni értékű jogok	29 850 000	29 250 000	28 650 000	28 050 000	27 450 000	26 850 000
2. Gépek, berendezések, felszerelések, járművek	70 165 646	55 393 931	40 622 216	25 850 501	11 078 786	0
3. Tenyészállatok						
4. Beruházások, felújítások						
5. Tárgyi eszközök értékhelyesbítése						
III. Befektetett pénzügyi eszközök	0	0	0	0	0	0
1. Tartós részesedések						
2. Tartós hitelviszonyt megtestesítő értékpapírok						
3. Befektetett pénzügyi eszközök értékhelyesbítése						
IV. Koncesszióba, vagyonkezelésbe adott eszközök	0	0	0	0	0	0
1. Koncesszióba, vagyonkezelésbe adott eszközök						
2. Koncesszióba, vagyonkezelésbe adott eszközök értékhelyesbítése						
B) Nemzeti vagyonba tartozó forgóeszközök	0	0	0	0	0	0
I. Készletek	0	0	0	0	0	0
1. Vásárolt készletek						
2. Átsorolt, követelés fejében átvett készletek						
3. Egyéb készletek						

4. Befejezetlen termelés, félkész termékek, késztermékek						
5. Növendék-, hizó és egyéb állatok						
II. Értékpapírok	0	0	0	0	0	0
1. Nem tartós részesedések						
2. Forgatási célú hitelviszonyt megtestesítő értékpapírok						
C) Pénzeszközök	150 000	7 753 256	20 102 856	32 452 456	44 802 056	57 151 656
I. Lekötött bankbetétek	0	0	0	0	0	0
1. Éven túli lejáratú forint lekötött bankbetétek						
2. Éven túli lejáratú deviza lekötött bankbetétek						
II. Pénztárak, csekkek, betétkönyvek	150 000	7 753 256	20 102 856	32 452 456	44 802 056	57 151 656
1. Forintpénztár						
2. Valutapénztár						
3. Betétkönyvek, csekkek, elektronikus pénzeszközök	150 000	7 753 256	20 102 856	32 452 456	44 802 056	57 151 656
III. Forintszámlák	0	0	0	0	0	0
1. Kincstáron kívüli forintszámlák						
2. Kincstárban vezetett forintszámlák						
IV. Devizaszámlák	0	0	0	0	0	0
1. Kincstáron kívüli devizaszámlák						
2. Kincstárban vezetett devizaszámlák						
D) Követelések	0	0	0	0	0	0
I. Költségvetési évben esedékes követelések	0	0	0	0	0	0
1. Költségvetési évben esedékes követelések működési célú támogatások bevételeire államháztartáson belülről						
2. Költségvetési évben esedékes követelések felhalmozási célú támogatások bevételeire államháztartáson belülről						
3. Költségvetési évben esedékes követelések közhatalmi bevételre						
4. Költségvetési évben esedékes követelések működési bevételre						
5. Költségvetési évben esedékes követelések felhalmozási bevételre						
6. Költségvetési évben esedékes követelések működési célú átvett pénzeszközre						

7. Költségvetési évben esedékes követelések felhalmozási célú átvett pénzeszközre						
8. Költségvetési évben esedékes követelések finanszírozási bevételekre						
II. Költségvetési évet követően esedékes követelések	0	0	0	0	0	0
1. Költségvetési évet követően esedékes követelések működési célú támogatások bevételeire államháztartáson belülről						
2. Költségvetési évet követően esedékes követelések felhalmozási célú támogatások bevételeire államháztartáson belülről						
3. Költségvetési évet követően esedékes követelések közhatalmi bevételre						
4. Költségvetési évet követően esedékes követelések működési bevételre						
5. Költségvetési évet követően esedékes követelések felhalmozási bevételre						
6. Költségvetési évet követően esedékes követelések működési célú átvett pénzeszközre						
7. Költségvetési évet követően esedékes követelések felhalmozási célú átvett pénzeszközre						
8. Költségvetési évet követően esedékes követelések finanszírozási bevételekre						
III. Követelés jellegű sajátos elszámolások	0	0	0	0	0	0
1. Adott előlegek						
2. Továbbadási célból folyósított támogatások, ellátások elszámolása						
3. Más által beszédett bevételek elszámolása						
4. Forgótőke elszámolása						
5. Vagyonkezelésbe adott eszközökkel kapcsolatos visszapótlási követelés elszámolása						
6. Nem a társadalombiztosítás pénzügyi alapjait terhelő kifizetett ellátások megtérítésének elszámolása						
7. Folyósított, megelőlegezett társadalombiztosítási és családtámogatási ellátások elszámolása						
8. Gazdasági társaság alapítása, jegyzett tőkájének emelése esetén a társaságnak ténylegesen átadott pénzeszközök						
9. Letétre, megőrzésre, fedezetkezelésre átadott pénzeszközök, biztosítékok						
E) Egyéb sajátos eszközoldali elszámolások	0	0	0	0	0	0
I. December havi illetmények, munkabérek elszámolása						

II. Utalványok, bérletek és más hasonló, készpénz-helyettesítő fizetési eszköznek nem minősülő eszközök elszámolásai						
F) Aktív időbeli elhatárolások	0	0	0	0	0	0
1. Eredményszemléletű bevételek aktív időbeli elhatárolása						
2. Költségek, ráfordítások aktív időbeli elhatárolása						
3. Halasztott ráfordítások						
Eszközök összesen	100 165 646	104 973 198	101 951 083	98 928 968	95 906 853	96 577 667
Források						
G) Saját tőke	30 000 000	37 003 256	48 752 856	60 502 456	72 252 056	84 001 656
I. Nemzeti vagyon induláskori értéke						
II. Nemzeti vagyon változásai						
III. Egyéb eszközök induláskori értéke és változásai	30 000 000	30 000 000	30 000 000	30 000 000	30 000 000	30 000 000
IV. Felhalmozott eredmény		0	7 003 256	18 752 856	30 502 456	42 252 056
V. Eszközök érték helyesbítésének forrása						
VI. Mérleg szerinti eredmény	0	7 003 256	11 749 600	11 749 600	11 749 600	11 749 600
H) Kötelezettségek	0	0	0	0	0	0
I. Költségvetési évben esedékes kötelezettségek	0	0	0	0	0	0
1. Költségvetési évben esedékes kötelezettségek személyi juttatásokra						
2. Költségvetési évben esedékes kötelezettségek munkaadókat terhelő járulékokra és szociális hozzájárulási adóra						
3. Költségvetési évben esedékes kötelezettségek dologi kiadásokra						
4. Költségvetési évben esedékes kötelezettségek ellátottak pénzbeli juttatásaira						
5. Költségvetési évben esedékes kötelezettségek egyéb működési célú kiadásokra						
6. Költségvetési évben esedékes kötelezettségek beruházásokra						
7. Költségvetési évben esedékes kötelezettségek felújításokra						
8. Költségvetési évben esedékes kötelezettségek egyéb felhalmozási célú kiadásokra						
9. Költségvetési évben esedékes kötelezettségek finanszírozási kiadásokra						
II. Költségvetési évet követően esedékes kötelezettségek	0	0	0	0	0	0
1. Költségvetési évet követően esedékes kötelezettségek személyi juttatásokra						

2. Költségvetési évet követően esedékes kötelezettségek munkaadókat terhelő járulékokra és szociális hozzájárulási adóra						
3. Költségvetési évet követően esedékes kötelezettségek dologi kiadásokra						
4. Költségvetési évet követően esedékes kötelezettségek ellátottak pénzbeli juttatásaira						
5. Költségvetési évet követően esedékes kötelezettségek egyéb működési célú kiadásokra						
6. Költségvetési évet követően esedékes kötelezettségek beruházásokra						
7. Költségvetési évet követően esedékes kötelezettségek felújításokra						
8. Költségvetési évet követően esedékes kötelezettségek egyéb felhalmozási célú kiadásokra						
9. Költségvetési évet követően esedékes kötelezettségek finanszírozási kiadásokra						
III. Kötelezettség jellegű sajátos elszámolások	0	0	0	0	0	0
1. Kapott előlegek						
2. Továbbadási célból folyósított támogatások, ellátások elszámolása						
3. Más szervezetet megillető bevételek elszámolása						
4. Forgótőke elszámolása (Kincstár)						
5. Vagyonkezelésbe vett eszközökkel kapcsolatos visszapótlási kötelezettség elszámolása						
6. Nem társadalombiztosítás pénzügyi alapjait terhelő kifizetett ellátások megtérítésének elszámolása						
7. Munkáltató által korengedményes nyugdíjhoz megfizetett hozzájárulás elszámolása						
8. Letétre, megőrzésre, fedezetkezelésre átvett pénzeszközök, biztosítékok						
9. Nemzetközi támogatási programok pénzeszközei						
10. Államadósság Kezelő Központ Zrt.-nél elhelyezett fedezeti betétek						
I) Kincstári számlavezetéssel kapcsolatos elszámolások						
J) Passzív időbeli elhatárolások	70 165 646	55 393 931	40 622 216	25 850 501	11 078 786	0
Források összesen	100 165 646	92 397 187	89 375 072	86 352 957	83 330 842	84 001 656

3. Beruházási terv:

Betonkeverő berendezés beszerzése

Beszerzés időpontja:	2017.08.31
Üzembe helyezés időpontja:	2017.10.01
Beruházási érték	
Gépbeszerzés	66 036 645
Gyártósablon	7 821 930
Beruházási érték	73 858 575

- Önköltség számítás 1m³ nyersanyagra vonatkoztatva:

Receptúra 1 m³ alapanyaghoz: színes térkő

Mennyiség	M.egys.	Adalékok megnevezése	Bruttó egységár	Anyagköltség
340	kg	Cement 42,5 N-SR sulfátálló	36,703	12 479
0,26	m ³	Homok (0-4)	8400	2 184
0,67	m ³	Homok (4-8)	9350	6 265
0,07	m ³	Homok(0-2)	5743	402
5	kg	Képlékenyítő	370	1 850
0,1	m ³	Víz	1270	127
8	kg	Színező anyag (betonfesték)	685,8	5 486
Alapanyagköltség				28 793
1m ³ anyagból előállítható térkő (m ²)				15
1 m² térkő bruttó anyagköltsége				1920

Receptúra 1 m³ alapanyaghoz: szürke szegélykő

Mennyiség	M.egys.	Adalékok megnevezése	Bruttó egységár	Anyagköltség
340	kg	Cement 42,5 N-SR sulfátálló	36,703	12 479

0,26	m ³	Homok (0-4)	8400	2 184
0,67	m ³	Homok (4-8)	9350	6 265
0,07	m ³	Homok(0-2)	5743	402
5	kg	Képlékenyítő	370	1 850
0,1	m ³	Víz	1270	127
Alapanyagköltség				23 307
1m ³ anyagból előállítható szegélykő (db)				95
1 m² szegélykő bruttó anyagköltsége				245

Receptúra 1 m³ alapanyaghoz: szürke térkő

Mennyiség	M.egys	Adalékok megnevezése	Bruttó egységár	Anyagköltség
340	kg	Cement 42,5 N-SR sulfátálló	36,703	12 479
0,26	m ³	Homok (0-4)	8400	2 184
0,67	m ³	Homok (4-8)	9350	6 265
0,07	m ³	Homok(0-2)	5743	402
5	kg	Képlékenyítő	370	1 850
0,1	m ³	Víz	1270	127
Alapanyagköltség				23 307
1m ³ anyagból előállítható térkő (m ²)				15
1 m² térkő bruttó anyagköltsége				1554

4. Termelési terv 2017-2022

Termelési terv

Termékek	Me.e.	2017	2018	2019	2020	2021	2022
-----------------	--------------	-------------	-------------	-------------	-------------	-------------	-------------

Szürke térkő	(m ²)	4 800	18 000	18 000	18 000	18 000	18 000
Színes térkő	(m ²)	0	2 000	2 000	2 000	2 000	2 000
Szegélykő	(db)	7 500	30 000	30 000	30 000	30 000	30 000

Bruttó eladási ár:	Me.e.	Összeg
Szürke térkő	(m ²)	2800
Színes térkő	(m ²)	3300
Szegélykő	(db)	600

Alapanyag költség:	Me.e.	Összeg
Szürke térkő	(m ²)	1554
Színes térkő	(m ²)	1920
Szegélykő	(db)	245

Árbevételi terv		2017	2018	2019	2020	2021	2022
Szürke térkő		13 440 000	50 400 000	50 400 000	50 400 000	50 400 000	50 400 000
Színes térkő		0	6 600 000	6 600 000	6 600 000	6 600 000	6 600 000
Szegélykő		4 500 000	18 000 000	18 000 000	18 000 000	18 000 000	18 000 000
Árbevételi terv összesen:		17 940 000	75 000 000	75 000 000	75 000 000	75 000 000	75 000 000

Anyagköltség terv		2017	2018	2019	2020	2021	2022
Szürke térkő		7 459 200	27 972 000	27 972 000	27 972 000	27 972 000	27 972 000
Színes térkő		0	3 840 000	3 840 000	3 840 000	3 840 000	3 840 000
Szegélykő		1 837 500	7 350 000	7 350 000	7 350 000	7 350 000	7 350 000
Anyagköltség összesen:		9 296 700	39 162 000	39 162 000	39 162 000	39 162 000	39 162 000

5. Személyi költségek:

	2017. év		2018. év		2019. év		2020. év		2021. év		2022. év	
Működési hónap	7		7		12		12		12		12	
Létszám terv	Létszám	Havi bér	Létszám	Havi bér	Létszám	Havi bér	Létszám	Havi bér	Létszám	Havi bér	Létszám	Havi bér

Szakképzett létszám (fő)	0	0	2	180 500	2	180 500	2	180 500	2	180 500	2	180 500
Nem szakképzett létszám (fő)	0	0	8	138 000	8	138 000	8	138 000	8	138 000	8	138 000
Közfoglalkoztatottak	25	16 401 560	25	11 715 400								
Létszám összesen:	0		10		10		10		10		10	

Béreköltség		16 401 560		21 970 400		17 580 000		17 580 000		17 580 000		17 580 000
Bérbiztosítás (11%)		1 804 172		2 416 744		1 933 800		1 933 800		1 933 800		1 933 800
Személyi költségek összesen:		18 205 732		24 387 144		19 513 800		19 513 800		19 513 800		19 513 800

6. Szolgáltatások:

Költségek megnevezése	2017	2018	2019	2020	2021	2022
-----------------------	------	------	------	------	------	------

Áramdíj		635 000	1 200 000	1 200 000	1 200 000	1 200 000	1 200 000
Gázolaj		190 500	200 000	200 000	200 000	200 000	200 000
Targonca üzemeltetés		75 000	300 000	300 000	300 000	300 000	300 000
Gépkarbantartás		586 645	600 000	600 000	600 000	600 000	600 000
Épület fűtés (gázpalack)		15 000	60 000	60 000	60 000	60 000	60 000
Termékfejlesztés		5 866 448	0	0	0	0	0
Csomagolási költségek		391 230	1 614 600	1 614 600	1 614 600	1 614 600	1 614 600
Termékek ÉMI minősítése		2 540 000	0	0	0	0	0
Összesen:		10 299 823	3 974 600	3 974 600	3 974 600	3 974 600	3 974 600

Csomagolási költségek	Egységár	2017	2018	2019	2020	2021	2022
Raklap	30	189 000	780 000	780 000	780 000	780 000	780 000
Pántoló szalag	3,1	19 530	80 600	80 600	80 600	80 600	80 600
paletta	15	94 500	390 000	390 000	390 000	390 000	390 000
fólia	8	50 400	208 000	208 000	208 000	208 000	208 000
gépolaaj	2	12 600	52 000	52 000	52 000	52 000	52 000
paletta védőszer	4	25 200	104 000	104 000	104 000	104 000	104 000
Csomagolási ktg. összesen:		391 230	1 614 600	1 614 600	1 614 600	1 614 600	1 614 600

7. Értékcsökkenés:

Megnevezés	Bekerülési érték	Használati idő (év)	Éves écs
Üzemépület	30 000 000	50	600 000

Új berendezés	73 858 575	5	14 771 715
Összesen:	103 858 575		15 371 715

Értékcsökkenés alakulása	2017	2018	2019	2020	2021	2022
Üzemépület	150 000	600 000	600 000	600 000	600 000	600 000
Új berendezés	3 692 929	14 771 715	14 771 715	14 771 715	14 771 715	11 078 786
Értékcsökkenés össz.	3 842 929	15 371 715	15 371 715	15 371 715	15 371 715	11 678 786

Ingatlanok nettó értéke	2017	2018	2019	2020	2021	2022
Bruttó érték változása	30 000 000	0	0	0	0	0
Amortizáció	150 000	600 000	600 000	600 000	600 000	600 000
Nettó érték	29 850 000	29 250 000	28 650 000	28 050 000	27 450 000	26 850 000

Gépek, berendezések nettó értéke	2017	2018	2019	2020	2021	2022
Bruttó érték változása	73 858 575	0	0	0	0	0
Amortizáció	3 692 929	14 771 715	14 771 715	14 771 715	14 771 715	11 078 786
Nettó érték	70 165 646	55 393 931	40 622 216	25 850 501	11 078 786	0

8. Támogatás

Támogatás megnevezése	Összeg
Gépbeszerezés	66 036 645
Gyártósablon	7 821 930
Fejlesztési támogatás összesen:	73 858 575
Munkaruha és védőruha	942 817
Alapanyag beszerzés	21 826 855
Egyéb működési költségek	9 945 593
Működési célú támogatás	32 715 265
Támogatás összesen:	106 573 840

Támogatási bevétel elszámolása	Összesen	2017	2018	2019	2020	2021	2022
Működési célú	32 715 265	32 588 265	127 000	0	0	0	0
Fejlesztési célú	73 858 575	3 692 929	14 771 715	14 771 715	14 771 715	14 771 715	11 078 786
Összesen:	106 573 840	36 281 194	14 898 715	14 771 715	14 771 715	14 771 715	11 078 786

Elhatárolt támogatás összege		70 165 646	55 393 931	40 622 216	25 850 501	11 078 786	0
------------------------------	--	------------	------------	------------	------------	------------	---

Tét Város Önkormányzata komoly célokat tűzött ki a Start-mintaprogram keretén belül, az eredményes közfoglalkoztatás fejlesztésére. Településünk 2015. előtt az elmúlt négy évben a kormányzat által nyújtott start mintaprogramban nem vett részt, ennek következtében a munkanélküliségi mutatóink nagyon magasak voltak, a környező településekhez képest.

A mintaprogram beindításának köszönhetően Tét város Önkormányzata átlagosan 50 közfoglalkoztatottnak nyújtott biztonságos értékteremtő munkalehetőséget. Ezen munkanélküliek családi körülményeiben is pozitív javulások jelei mutatkoznak már most meg.

Járási székhelyként fontosnak tartjuk, hogy a környező településeknek példát tudjunk mutatni és minél több embert, visszavezessünk a munka világába. Ehhez kérjük a támogatást és azt a segítséget, melyet az elmúlt időszakban megkaptunk a Győr-Moson-Sopron Megyei Kormányhivatal munkatársaitól, vezetőitől és a Minisztériumtól.

Tét, 2017. január 13.

Bánfi Lajos
polgármester